



משולחן השרטוט: גיבוש חלופות תכנון

מים. קהילה. חיים. ואולי עכשיו יותר מתמיד

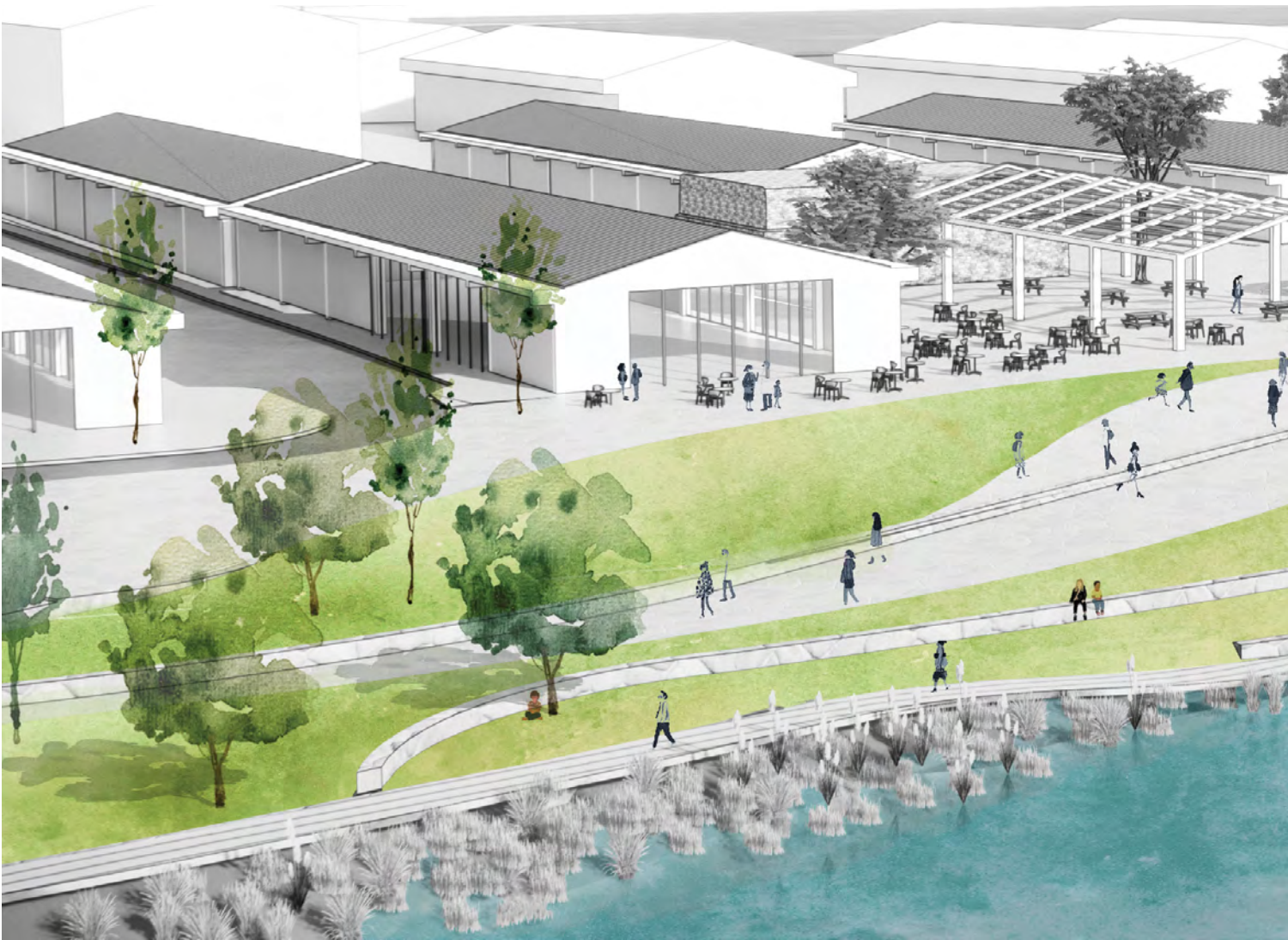
גנית מייזליץ-כסיף
אדריכלית ראשית

מרים בן שלום
מנהלת הפרויקט

בימים אלה של כאב ומלחמה, כשהאיום מצפון חוזר ומשתק את החיים בקריית שמונה, נדמה לרגעים שהאנרגיה הרבה שהושקעה בשנים האחרונות בשיקום נחל עין זהב וסביבתו שייכת לעידן אחר, למותרות של ימים של שגרה, כשמרגישים שחיים בבטחה וניתן לדאוג לאיכות החיים של הקהילות והטבע במרחב. בכתיבת שורות אלו ובהתעקשות להמשיך ליצור ולפעול למען החיבור בין מים וקהילה גם עתה, אנו רואים פעולה משמעותית שממשיכה לדמיין ולעשות למען החיים, למען המקומות הטובים בהם נרצה לגדל את הדורות הבאים. נראה שעכשיו יותר מתמיד אנחנו מבינים שלתקווה לא מחכים, תקווה עושים.

סוגיית החלוציות הייחודית של קריית שמונה עלתה מהרגע הראשון בפרויקט, כשהתוודענו להיסטוריה של קהילות העולים שהתיישבו לצד הנחל לפני 70 שנה בעוז רוח נדיר, שהגיע הזמן לספר עליו כחלק מאתוס החלוציות של בוני המדינה. בסדרת מפגשים מרתקת עם ותיקי היישוב למדנו על קשרים שונים של הקהילות למים, לאורך השנים, אם זה ריקודים ליד המעיין, מפגשים על הגדות, הרפתקאות עם רפסודות, למדנו על הריגוש וגם הרתיעה מהמפגש העירוני עם הטבע הפראי, ובעיקר על הקשר העמוק

**סוגיית החלוציות
הייחודית של קריית
שמונה עלתה מהרגע
הראשון בפרויקט,
כשהתוודענו
להיסטוריה של קהילות
העולים שהתיישבו
לצד הנחל לפני 70
שנה בעוז רוח נדיר**



הדמיה: מייזליץ-כסיף-רויטמן אדריכלים

השער הדרומי-חלופות תכנון-מבט מצפון

שכדאי לעורר ולהחיות עם המים והמעיינות שנמצאים ממש בתוך העיר. בעודנו לומדים מהחלוציות של מייסדי העיר, אנו מוצאים את עצמנו עתה עם מציאות קשה וחדשה שמטלטלת את ההווה הישראלית כולה ומעוררת מחשבות על הלך רוח חלוצי מסוג חדש, שאליו אולי אנו נקראים עכשיו. נראה שפרויקט השיקום וההתחדשות של נחל עין זהב יכול לשמש כדוגמה לחלוציות בגרסת המאה ה-21, התגייסות משותפת שמחפשת ליצור במרחב את החיבור המרפא בין תרבות לטבע, חיבור אותו לרוב הזנחנו בפיתוח סביבות חיינו במאה שעברה.

מארג הסיפורים העשיר, המורשת המגוונת של הקהילות האנושיות, מגוון המינים הביולוגי הנדיר, סביבות הנוף הייחודית, ויותר מכל המעיינות הזכים שמפכים בלב המרחב העירוני, מייצרים הזדמנות נדירה לטפח תרבות של יחסי גומלין מפרים עם המים, הצמחים והאדמה. תרבות של הדדיות שבימים טרופים אלה שואבת השראה מלימוד החכמה של המים והאדמה ומלמדת אותנו על דרכים טובות לבנות וליצור חיבורים מזינים בין אדם לאדם ובין אדם לאדמה.

לימוד מעמיק של "הסוד של קריית שמונה", נכס הטבע הייחודי שזורם בטבור העיר אך אינו נוכח מספיק בתודעה, חשף תואי נחל עוצמתי שטופל באופנים שונים לאורך השנים ומשלב מופעים טבעיים ומקטעים מהונדסים. איכות וצלילות המים המשתנה שמחייבת ניטור והתייחסות, מגוון ביולוגי עשיר ופראי שיש לטפח במרחב העירוני, חסמים, מפגעים ופלישות שפוגמים בגישה ובחויית הנחל, וניצני תרבות מקומית שמתפתחת באזור התעשייה הדרומי - כולם סומנו ויהפכו לאבני דרך ביחסי הגומלין שהפרויקט מבקש לייצר בין הנחל לבין הקהילה.

הנחל, באזור פרויקט השער הדרומי, נפגש עם סביבתו בארבע דרכים שונות: מפגש נחל עם שכונה, מפגש עם פארק טבע עירוני, מפגש עם אזור תעשייה וממשק עם השטחים הפתוחים בחיבור עם נחל עיון. בכל אחד מהמפגשים האלה נדרשים חשיבה וטיפול מתאים. במפגש הנחל עם השכונה - כיצד עתידה השכונה המתחדשת להיראות? איך

נראה שפרויקט השיקום וההתחדשות של נחל עין זהב יכול לשמש כדוגמה לחלוציות בגרסת המאה ה-21, התגייסות משותפת שמחפשת ליצור במרחב את החיבור המרפא בין תרבות לטבע



הדמיה: מייזליץ-כסיף-רויטמן אדריכלים

השער הדרומי - חלופות תכנון.

הנחל יכול להשתלב בה כך שהתושבים ייהנו ממנו ויאמצו אותו? פארק קק"ל מהווה מרחב טבעי בקנה מידה יוצא דופן, במיקום אסטרטגי במרקם של העיר והאזור, ומכיל נכסי טבע ונוף עשירים ומגוונים. איך הפארק יכול להתחבר בצורה טובה יותר לעיר ולהפוך לאבן שואבת עבור התושבים לפנאי, איכות חיים וחיבור עם הטבע? ומה צריך להיות מופעו של הנחל בפארק? אזור התעשייה הדרומי הוא בעל פוטנציאל התחדשות כאזור תעשייה, תרבות ויצירה על גדות הנחל. איך שיקום הנחל יכול לסייע לשנות את פני האזור ולהביא לפתיחת עסקים חדשים ותוססים? מפגש הנחלים עין זהב והתעלה המערבית מהווה הזדמנות ליצירת נקודת ציון נופית ייחודית באזור תחנת הרכבת העתידית, ומוקד על ציר האופניים התיירותי המחבר בין עמק החולה וקריית שמונה. איך להפוך את המרחב הייחודי של מפגש נחל עין זהב עם התעלה המערבית והשטחים הפתוחים לדלתא המייצרת חיבור מיטיב בין העיר לבין המרחב הכפרי הסובב? לכל השאלות האלה ועוד, הצוות מנסה לתת מענה באמצעות שילוב ושיתוף כמה שיותר גורמים מהעיר והקהילה.

התכנון מבקש להתבסס על ידע המקום וסיפוריו ועל לימוד מעמיק של המערכות הטבעיות כדי ליצור ולדמיון את הפוטנציאל של הנחל והמים כמרפאי המרחב. שילוב בין מים פראיים ('קווים של טבע') למים בצורות ('קווים של אדם'), מים וגן בחוויית הגן הקסום, חווית חלל ומים בהיכלי מים, טיפוח קהילת הנחל כחלק מתרבות הפנאי, הטבע העירוני והחינוך, ו-Vibe חדש לאזור התעשייה - תיירות, בילוי, רוח, יזמות, תרבות ויצירה. מתוך העקרונות האלה נגזרת ההשראה והפרוגרמות לתכנון המרחב לתנועת המים ולמופע שלהם כחלק אינטגרלי מהשימושים והתכנים שהם מאפשרים. לצד התייחסות למרחב כולו, תשומת לב מיוחדת ניתנה לחשיבה ויצירת יחסים פורים ומפרים של שינוי התפר בין אזור התעשייה לבין הנחל.

בפרויקט זה אנו מרשים לעצמנו לחלום את החיבור המזין בין המרחבים, ליצור יחד מערכת יחסים חדשה המשלבת בין התרבותי לטבעי, משקמת את הסביבה הטבעית ומאפשרת את התחדשות העסקים. הכל לקראת תרבות עירונית של הדדיות מסוג חדש, שיכולה לפרוח ולצמוח בעיר שהתברכה במעיינות מים ונחל מפכה שזורם בטבורה.

בפרויקט זה אנו מרשים לעצמנו לחלום את החיבור המזין בין המרחבים, ליצור יחד מערכת יחסים חדשה המשלבת בין התרבותי לטבעי, משקמת את הסביבה הטבעית ומאפשרת את התחדשות העסקים

חברה, קהילה וחינוך

פרויקט 'עיר נחלים' שמטרתו היא בראש ובראשונה הסדרה, שיקום וחשיפה של נחל עין זהב בקריית שמונה, עצר מלכת כמו דברים רבים שנעצרו, לפני יותר מחודשיים, כשהמציאות של כולנו השתנתה ב-7 באוקטובר.

הדר קומפנו

רכזת חברה, קהילה וחינוך בפרויקט עיר הנחלים

אמנם הנחל כהרגלו ממשיך לזרום, אך כרגע ב"עין זהב" אין איש, לאחר שכ-22,000 תושבי ותושבות קריית שמונה פונו מבתיהם. בפרק החינוך והקהילה בפרויקט היו מתוכננות

פעילויות רבות ומגוונות, מפסטיבל סתיו עם מיצגי אורות, מופעים לכל המשפחה והפעלות בנושא טבע וסביבה, לקורס מדריכי עיר נחלים (מחזור חורף שהיה מתוכנן להתחיל ב-10/24), אירועי תרבות אינטימיים לקהילי יעד רבים ומגוונים בפארק קק"ל ותוכניות חינוכיות ייעודיות לכלל תלמידי העיר, מכיתה א-יב', כולל הקמת חממה חינוכית להשבת צמחיית גדה ונחל, אל האזורים העתידיים להשתקם.

פרויקט "עיר נחלים" הוא פרויקט הבא להטמיע את נוכחותו וחשיבותו של הנחל הקיים בעיר, והסדרה פיזית של חלקים ניכרים ממנו. תחת תחום החינוך והקהילה בפרויקט ישנם שותפים רבים כמו רשות ניקוז ונחלים כינרת, עמותת קסמי טבע ונוף, מכללת תל חי ואקדמיה בכיר ורשת המתנ"סים בקריית שמונה. לכל שותף חלק מהותי וכולם יחד יוצרים מציאות, שפה ומכלול ערכים משותף סביב שיקום הנחל, והעלאתו למודעות התושבים בעיר בפרט ובאזור בכלל.

עכשיו, כשהצוותים כולם רחוקים מהבית, מהעיר ומהאזור בכלל, יש מי שדואג להחזיק את עוצמת הקהילה של העיר בעשייה רצופה, בשלט רחוק. אחת מהן היא הילה לוי, רכזת התרבות של רשת המתנ"סים. כמעט 8 שנים במתנ"ס, מזה שנתיים בתפקיד הנוכחי, לא דמינה שתנהל חמ"ל מרחוק כשכל עובדי המתנ"ס ותושבי העיר פזורים ברחבי הארץ.

הילה, ספרי לי על הרגע שלפני כל זה. יום שישי, 6 באוקטובר, 2023, מה היו התוכניות?

"הייתה עבודה, כמו תמיד. אם זה אירועים שהיו אמורים לקרות בהיכל התרבות, פסטיבל חנוכה שכבר היה בשלבי תכנון מתקדמים, שיתופי פעולה על אירועי השיא בפרויקט "עיר נחלים" ועוד. כבר למחרת היה המון בלבול, ולאחר כמה ימים הבנו שדברים מתחילים להתבטל ואנחנו צריכים לחשב מסלול מחדש. באותה שבת בערב, כל צוות המתנ"ס התכנס לישיבת חירום. משם ימים עמוסים, עצובים וכואבים, מנסים לגייס כוחות ולתפקד, עד שגם העיר מקבלת צו פינוי".

אז מה קורה עכשיו, איך נערכים לעבודה במצב חירום שכזה?

"עובדים בחמ"ל, מרחוק, כל הזמן, בלי שעות... כל אחד נותן את המקסימום שלו. אני דואגת למיפוי של התושבים - מי נמצא איפה. זה מערך מורכב, מדובר בפינוי של כ-22,000 איש. הפכנו מעיר קטנה שבה הכל קרוב, לעיר שהתפזרה בכל רחבי הארץ, מחצור ועד אילת. החלק העיקרי הוא לארגן מענה תרבותי למפונים - סדנאות, הצגות ילדים, הרצאות, רווחה רגשית, פעילות הפגתית מגיל לידה עד הגיל השלישי. מספקים כל תוכן רלוונטי שיכול להקל ולו במעט על הקושי בתקופה הזאת. בהתחלה ספקי התוכן נתנו הרבה מאוד בהתנדבות אבל בסופו של דבר גם זה מצטמצם, אנשים צריכים להתפרנס ולהביא לחם הביתה".

נראה שבכל מישור של החיים המציאות הישראלית כבר לא תהיה אותו דבר, איך לדעתך זה ישפיע על העיר, התושבים, העבודה שלך...?

"בעיניי יש כשל מאוד גדול בהיבט של אמון התושבים בעובדים בעיר ובמערכת בכלל. משבר אמון כללי. מבחינתי שאלת השאלות היא איך בכלל מחזירים אנשים הביתה לגליל? על כל המשמעות הערכית של הדבר הזה. אני לא יודעת איך זה ייראה ואיך בפועל נעשה אירועים גדולים כמו שהיינו עושים. זה יצטרך לקרות בהדרגה, בשיח, בקבוצות קטנות, עם הבנייה מחדש של האמון בצורה טובה ובריאה. מצד שני, לצערי לקריית שמונה יש היסטוריה ענפה של חיים בצל מלחמה, חדירות מחבלים ומצבי דחק גדולים מאוד. אני חושבת שהחוסן הנפשי של התושבים הוא גבוה מאוד, אני שומעת המון תושבים שמחכים לחזור לבתים שלהם, לבנות עוד בתים, ללדת ילדים ולהמשיך לנהל חיים נורמטיביים".

פנטזיה על היום שאחרי? מהי התקווה הגדולה?

"אנחנו נחזור, בסוף זה הבית שלי, במקור אני ירושלמית ובחברתי לחיות בגליל העליון. כרגע אני על תיקים ומזוודות וכן הזוג שלי במילואים. במקביל לכל מה שקורה בארץ, בעבודה ובכלל, אנחנו בעיצומו של תכנון החתונה שלנו באביב הקרוב, בגליל. התכנון קדימה זה מה שנותן תקווה גדולה, בסוף זה ייגמר ובסוף נחזור הביתה".

לסיכום, הילה, מה מחזיק את הראש מעל למים הסוערים האלה?

"בכניסה למתנ"ס יש שלט עליו כתוב: "עוצמת הקהילה טמונה באנשיה" (לא משנה היכן הם נמצאים) זה המוטו של אלעד קוז'יקרו (מנכ"ל רשת המתנ"סים - ק.שמונה) וזה מה שהוא מלמד אותנו בעבודה איתו".